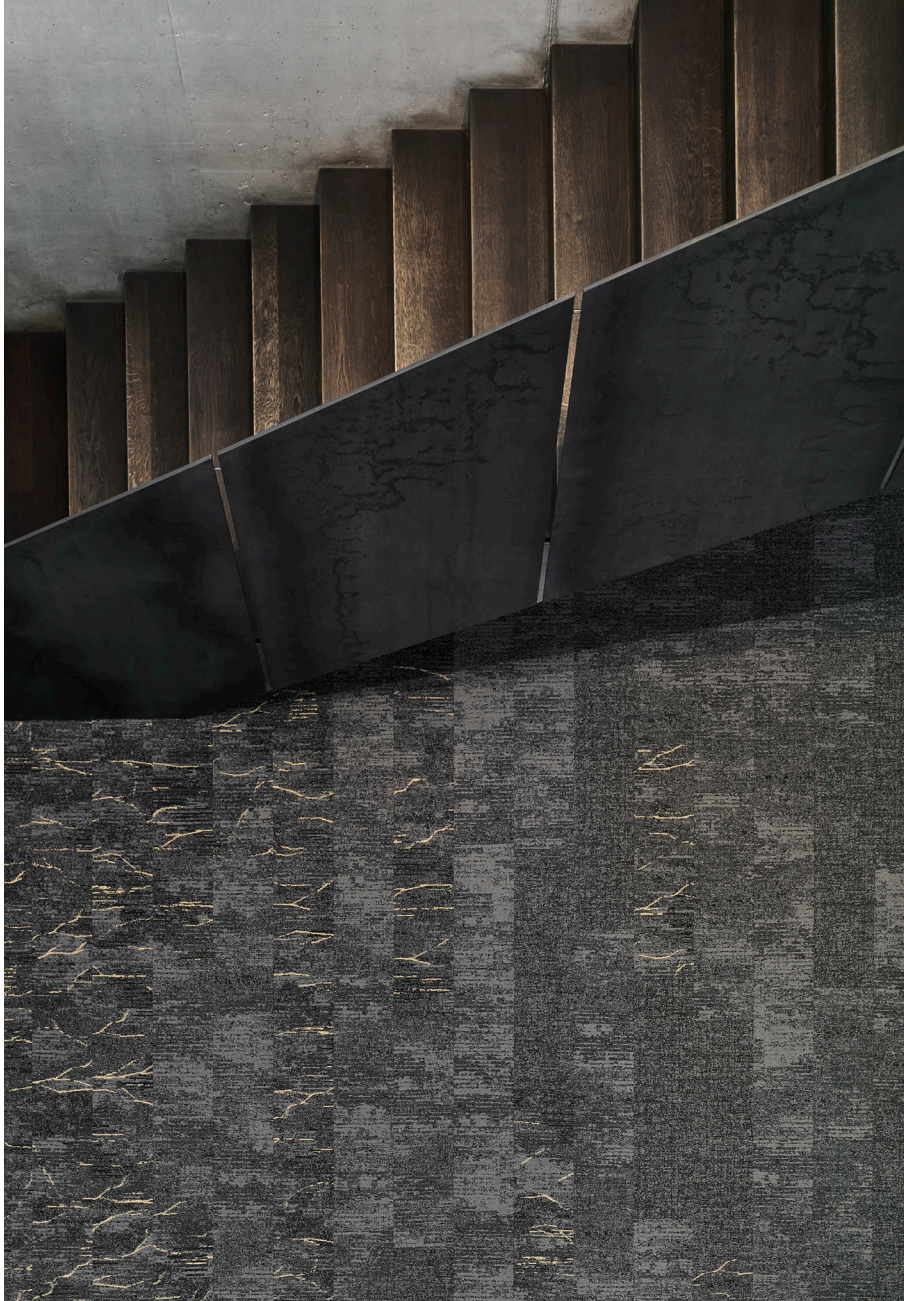


# Algemene Richtlijnen Tapijttegels



Mohawk Group

## 1. Algemene Richtlijnen

### Opslag & transport

De verpakking van Mohawk Group Carpet Tiles is afhankelijk van het geselecteerde product. Voor de juiste verpakkingsinformatie verwijzen wij naar de technische specificaties, deze zijn te vinden op de Mohawk Group website; [www.mohawkgroup.eu](http://www.mohawkgroup.eu). Op elke individuele doos wordt specifieke verpakkingsinformatie weergegeven; aantal

stuks, tegelgrootte en inhoud. Houd er rekening mee dat de Mohawk Group Carpet Tiles op een vlakke ondergrond moet worden opgeslagen en vervoerd. Bewaar de dozen niet op zeer koude (minder dan 2°C) of zeer warme (meer dan 28°C) of vochtige plaatsen. Pallets kunnen alleen dubbel worden gestapeld voor transportdoeleinden, langdurige opslag en opslag op locatie moeten afzonderlijke pallets zijn.

### Voor Installatie

#### Visuele Controle

Zorg ervoor dat het product wordt geïnspecteerd en gecontroleerd in geschikte lichtomstandigheden op schade, defecten of variatie voordat het wordt geïnstalleerd. Plaats geen tapijttegels die onvolkomenheden vertonen. Voor defecten die voorafgaand aan installatie zichtbaar zijn, zal Mohawk Group nimmer verantwoordelijkheid nemen voor de verwijder & herleg kosten. Installatie impliceert acceptatie. Kwaliteit, kleur en kleurbad worden op elke doos vermeld (zie voorbeeld hieronder). De poolrichting, kleurbad en kleur worden op de achterkant van elke tapijttegel weergegeven. Controleer of deze informatie overeenkomt met de bestelde gegevens, de hoeveelheden correct zijn en er geen zichtbare schade aan de dozen is. We raden u aan om voor elke installatie altijd materialen uit één kleurbad te gebruiken, aangezien we geen kleurovereenkomst tussen verschillende kleurbaden kunnen garanderen.

#### Geschiktheid

- “Voor de installatie van Mohawk Group Carpet Tiles moet de dekvloer hard, glad, schoon en droog zijn, alsook vrij zijn van gebreken en geschikt zijn voor deze toepassing.
- De Mohawk Group Carpet Tiles zijn geschikt voor alle types verhoogde vloeren in overeenstemming met EN12825 en WTCB TV 230.
- De Mohawk Group Carpet Tiles zijn enkel geschikt voor binneninstallatie.



## Samenstelling, constructie & kwaliteit van de dekvloer

Kennis van de samenstelling en constructie van de dekvloer biedt waardevolle informatie die u toelaat om de toegestane vochtigheidsgraad en de druk- en treksterkte van deze vloer op een correcte manier te controleren. Het helpt u tevens te beslissen welk type primer, egalisatie en eventueel vochtscherm u nodig heeft voor een juiste voorbereiding en installatie. Bij onduidelijkheid of twijfel over de kwaliteit of samenstelling van uw dekvloer, neem contact op met de fabrikant/leverancier voor voorbereiding en egalisatie van uw vloer.

### Nationale regelgeving

- De locatie- en installatievoorwaarden moeten steeds in overeenstemming zijn met de relevante nationale regelgeving en installatienormen (zie WTCB TV 262).
- In het geval dat de nationale norm of regelgeving in strijd is met de Mohawk Group aanbeveling, geldt de strengste van de twee.

## Voorbereiding dekvloer

### Onregelmatigheden in dekvloer

Een goede voorbereiding is essentieel voor een probleemloze installatie. Het uiterlijk van Mohawk Group Carpet Tiles zal slechts zo goed zijn als de kwaliteit van de basis waarop deze is geïnstalleerd. Ondervloeren moeten worden voorbereid in overeenstemming met nationale (WTCB TV 262) en Europese normen.

De ondergrond moet hard, glad, schoon en droog zijn en ook vrij zijn van gebreken en geschikt zijn voor deze toepassing. Verwijder indien nodig oude lijm en egalisatieresten. Zorg ervoor dat de ondergrond vlak is en vrij van chemische producten en andere producten die de vloer aantasten.

Houten ondergronden moeten structureel gezond, vlak, droog en stevig verankerd zijn. Oneffen oppervlakken moeten worden geëgaliseerd door het aanbrengen van 6mm dik multiplex, dat mogelijk moet worden voorgestreekt om absorptie van de aangebrachte lijm te voorkomen.

### Het vochtgehalte van de dekvloer

- Het vochtgehalte van de ondervloer moet in overeenstemming zijn met lokale of nationale normen voor het leggen van textiele vloerbedekkingen.

Volle grond situaties in beton of stenen ondervloeren moeten beschikken over een effectief vochtbestendig membraan (DPM) in overeenstemming met de nationale normen voor de installatie van textiele vloerbedekkingen (WTCB TV 262). Volg de gedetailleerde instructies van de fabrikant voor de installatie van een vloeibaar aangebracht DPM en het gebruik van egalisaties. Een overzicht van fabrikanten en leveranciers kan worden verstrekt door Mohawk Group.

De doeltreffendheid van een ter plaatse aangebracht vloeibaar DPM hangt sterk af van het type product, de manier van aanbrengen en de omstandigheden ter plaatse. Het is de verantwoordelijkheid van de installateur om het juiste advies te krijgen van de fabrikant van de DPM en deze toe te passen in overeenstemming met hun aanbevelingen.

### Belangrijk

De installatie van de vloerbekleding mag pas gestart worden nadat de installateur de dekvloer en de installatieomstandigheden heeft beoordeeld en goedgekeurd.

## Acclimatisatie

Mohawk Group Carpet Tiles-vloeren dienen te acclimatiseren in de kamer van de installatie gedurende ten minste 24 uur voorafgaand aan de installatie. De ruimte waarin de (methode) wordt geïnstalleerd, moet op een omgevingstemperatuur van ten minste 15 °C en ten hoogste 28 °C worden gehouden en op een relatieve vochtigheid van ten minste 40% en minder dan 75% (idealiter minder dan 65%).

Stapel de planken of tegels in rechte stapels, uit de buurt van verwarmings- of koelinstallaties of ramen met direct intens zonlicht. Zo laat u het product geleidelijk acclimatiseren.

## Beginnen met installeren

### Temperatuur omstandigheden

De acclimatisatievoorwaarden moeten voor, tijdens en na de installatie worden gerespecteerd om de lijm volledig te laten drogen, wat tot 72 uur kan duren. De ondergrondtemperatuur mag niet lager zijn dan 10°C en moet minimaal 3°C boven het dauwpunt van de omgevingslucht liggen.

### Vloerverwarming

Mohawk Group Carpet Tiles kunnen gebruikt worden met traditionele vloerverwarming op waterbasis (volgens norm EN 1264 deel 1 tot 5). Bekabelde elektrische systemen worden niet aanbevolen, tenzij het systeem is ingekapseld in minimaal 9 mm geschikt egalisatiemiddel. Direct contact met elektrisch bedrade verwarmingssystemen moet worden vermeden. De oppervlaktetemperatuur mag nooit hoger zijn dan 27°C. Vraag bij twijfel verder advies. 72 uur na plaatsing moet de vloerverwarming geleidelijk worden verhoogd in stappen van 5°C per dag totdat de normale bedrijfstemperatuur is bereikt, met een maximale oppervlaktetemperatuur van 27°C. Raadpleeg de instructies van de fabrikant voor de geschiktheid van het systeem.

### Vloerkoeling

Mohawk Group Carpet Tiles kunnen eveneens worden geïnstalleerd op vloerkoelingssystemen. Let wel, de aanvoertemperatuur van het koelwater mag niet verlaagd worden tot onder de dauwpunttemperatuur. Houd de temperatuur van de ondervloer altijd minimaal 3 graden boven het dauwpunt. Temperaturen onder het dauwpunt veroorzaken condensatie en kunnen daardoor de lijm en de vloerbedekking beschadigen.



### **Aanbevolen lijmen**

Vraag aanvullend advies betreffende Mohawk Group goedgekeurde lijmen voor uw land. De aanbevelingen voor lijmen kunnen per land of per continent verschillen wegens de samenstelling van de lijm, plaatselijke klimaatomstandigheden en nationale installatieregels of- normen.

Voor uitzonderlijke omstandigheden en/of het gebruik van een NXT rug, waarvoor een specifieke lijmkeuze vereist is, neemt u contact op met het Mohawk Group Technical Service team.

## Installatie instructies

### Aanbevolen gereedschap

- Meetlint
- Potlood
- Slaglijn/laserlijn om ervoor te zorgen dat de installatie recht begint/blijft
- Tackifier of lijm en geschikte applicator: verfrroller voor tackifier en lijmkam voor lijm (niet nodig bij gebruik van Xtrafloor® Flexlok tabs)
- Xtrafloor® Flexlok tabs waar nodig
- Vochtige doek om lijmresten te verwijderen (niet nodig bij gebruik van Xtrafloor® Flexlok tabs)
- Stanley mes
- Tapijtglijder
- Roller minimaal 50 kg (alleen nodig voor NXT rug)



### Algemeen

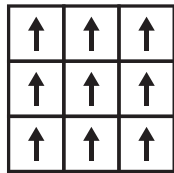
De meest gebruikte en gemakkelijkste methode is om op een 100% rechte lijn door de langste lengte van de ruimte te beginnen en vervolgens naar links en naar rechts te werken. Bepaal de gewenste installatierichting van de Mohawk Group Carpet Tiles. Meet de ruimte nauwkeurig in de breedte en bereken een evenredige verdeling van de eerste en laatste rij. Markeer vervolgens een startlijn op de grond met een liniaal en een potlood- of krijtlijn. Je plaatst de eerste rij langs deze lijn.

Snij nooit tapijt over tapijt, aangezien dit kan leiden tot overmatige penetratie van het mes en doorgesneden lussen op het onderste tapijt.

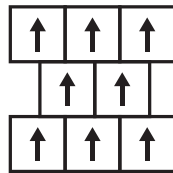
- Mohawk Group Carpet Tiles kan in verschillende legpatronen worden geplaatst, afhankelijk van het product. Raadpleeg voordat u met de installatie begint onze technische specificaties en/of verpakking om de aanbevolen instructies voor het te installeren product te bepalen. De onderkant van de tapijttegel bevat een pijl die je hierbij helpt. Naast de pijl bevat de onderkant ook nog andere informatie (dye lot, kleur,...). De meest voorkomende installatiepatronen worden hieronder weergegeven:

## 2. Overzicht legpatronen

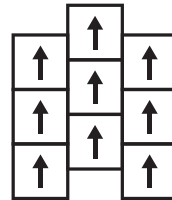
### Tegels



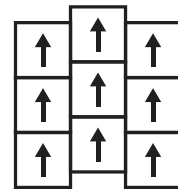
Monolithic



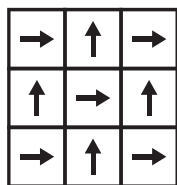
Brick Ashlar



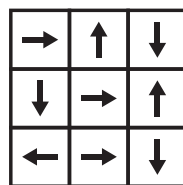
Vertical Ashlar  
1/2



Vertical Ashlar  
1/3

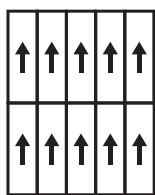


Quarter turn

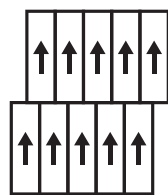


Multi-directional

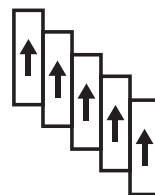
### Planken



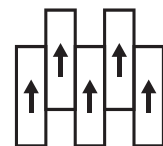
Monolithic



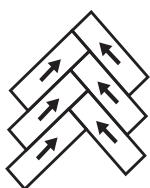
Monolithic  
stepping



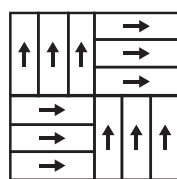
Brick Ashlar



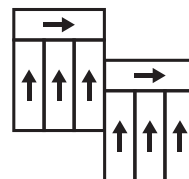
Half-lap



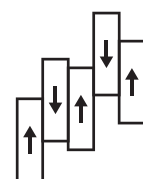
Herringbone



Basketweave



Plank half-lap



Random